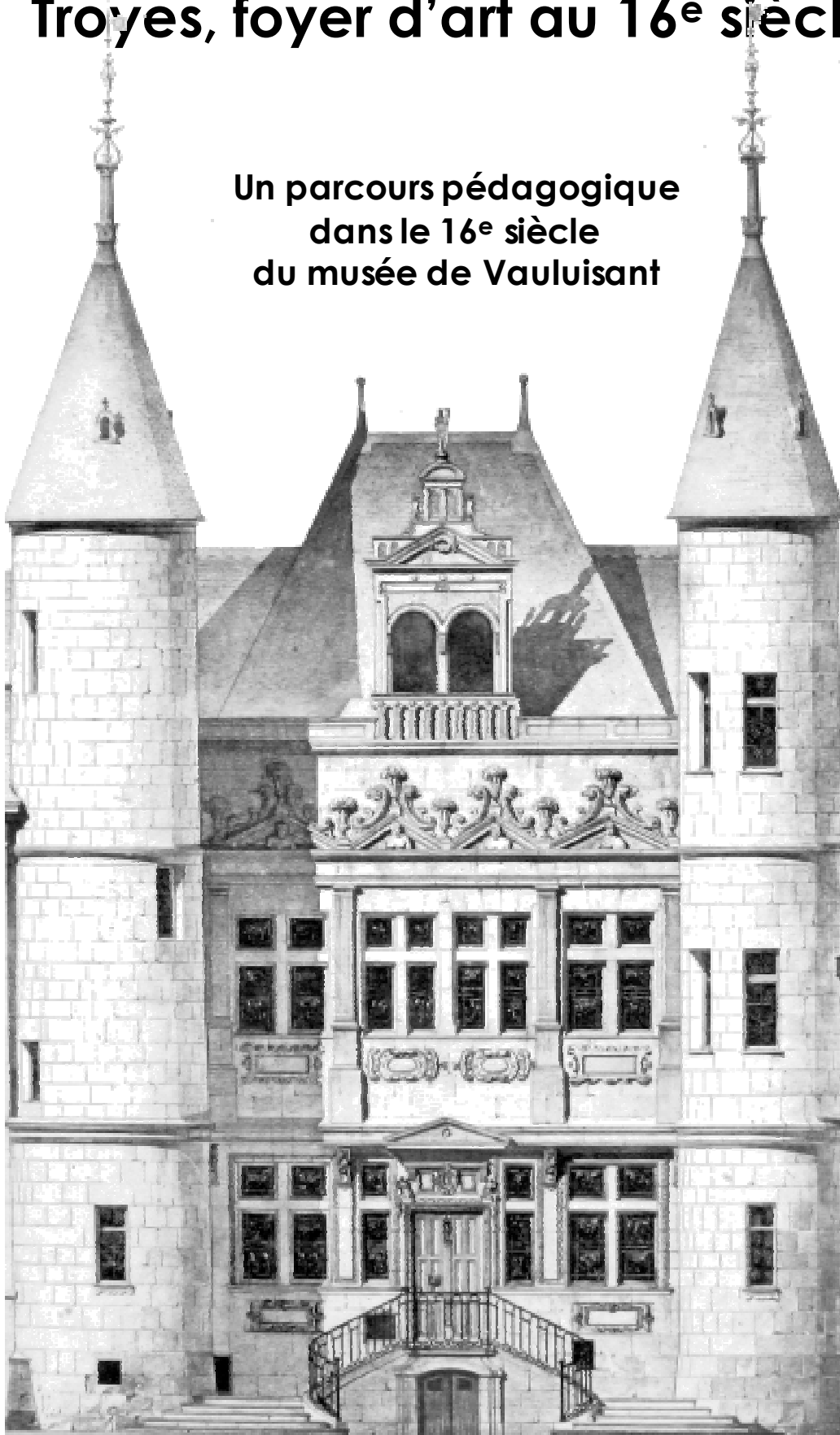


La Renaissance à Troyes
Troyes, foyer d'art au 16^e siècle

Un parcours pédagogique
dans le 16^e siècle
du musée de Vaouluisant



Troyes



MUSEE DE VAULUISANT

Lycée



Visiter le musée de Vauluisant, c'est entrer de plain-pied dans le beau 16^e siècle troyen. Cet hôtel particulier construit au milieu du 16^e siècle est typique de l'architecture Renaissance, il a été ensuite agrandi aux 17^e et 18^e siècles. Le nouveau circuit de visite vous conduit directement au second étage, consacré aux peintures, avec une salle didactique réservée à l'art du vitrail. L'espace du premier étage est dédié aux sculptures, exposées selon un parcours qui traduit l'évolution de l'histoire de l'art de la fin du Moyen Âge à la Renaissance : du gothique au maniérisme.

La Renaissance à Troyes au musée de Vauluisant

Méthode de travail :

Conçu pour des élèves de lycée, ce parcours pédagogique est un questionnaire d'étude qui permet un travail en autonomie en groupe ou individuellement. Les élèves observent les collections de peintures, sculptures et vitraux et complètent le questionnaire, aidés de leurs professeurs.

Le temps de travail au musée est d'environ 1 heure 30.

Le dossier est divisé en quatre thèmes :

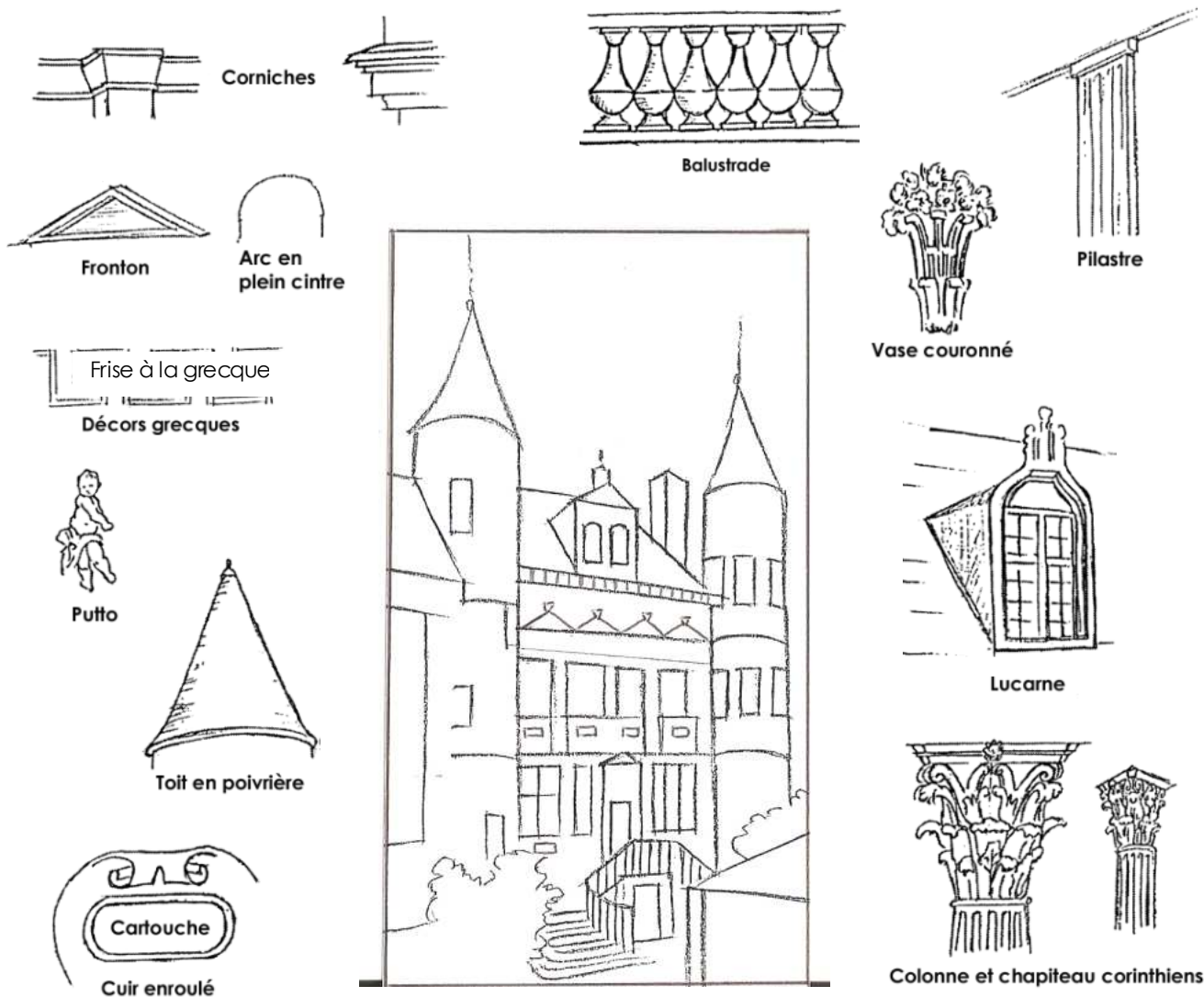
- + L'Architecture, l'étude de la façade de l'Hôtel de Vauluisant**
- + La peinture**
- + La sculpture**
- + Le vitrail**

L'étude de ces thèmes peut être répartie entre les groupes. Une synthèse réalisée en classe permettra de mettre en commun les différentes caractéristiques de l'art troyen du 16^e siècle.

L'architecture, une façade renaissance

Cette demeure a été construite vers 1550, puis agrandie aux 17^e et 18^e siècles. La décoration de la façade 16^e siècle est largement influencée par la Renaissance, qui puise son inspiration dans le monde gréco-romain".

► Observez cette façade et reliez chacun des éléments décoratifs proposés à son emplacement sur le croquis :



► Quels éléments de la façade rappellent l'architecture du Moyen Age ?

1 2

LA PEINTURE A LA RENAISSANCE

La Renaissance est une période durant laquelle la peinture connaît une véritable révolution. Même si les œuvres troyennes ne sont pas pleinement représentatives de ces mutations elles nous montrent que les peintres ont intégré en partie ces transformations. Nous allons les découvrir.

Une nouvelle manière de traiter les sujets et les thèmes.

Observez les différents tableaux dans les deux salles.

► **Comme au Moyen Age, les peintres s'inspirent essentiellement d'un thème**, lequel ?

.....

► Relevez deux exemples qui justifient la réponse (ne pas recopier le titre de l'œuvre)

.....

.....

► Dans quels lieux étaient exposés la plupart des œuvres ?

.....

La peinture de la Renaissance commence à aborder de nouvelles sources d'inspiration.



► Retrouvez un tableau qui représente un personnage troyen et donnez son titre:

.....

► Quel est le nouveau genre en peinture qui se développe avec la Renaissance ?

.....

Ce tableau est représentatif également des changements dans la manière de représenter les sujets abordés, lesquels (Plusieurs réponses possibles, ne rien mettre lorsque ce n'est pas, à votre avis, une nouvelle façon de traiter les sujets)

Nouveautés

Pourquoi à votre avis ?

<input type="checkbox"/> Parce que l'homme est presque nu	
<input type="checkbox"/> Parce que l'homme a un chien	
<input type="checkbox"/> Parce que l'homme a une longue barbe	
<input type="checkbox"/> Parce que l'homme n'est pas un saint	
<input type="checkbox"/> Parce qu'il porte une toge	

► **Les artistes de la Renaissance redécouvrent une période ancienne de l'Histoire.**



Ce peintre y fait référence dans ce tableau. Quelle est cette période et dites pourquoi.

.....

De nouvelles manières pour traiter les sujets : l'importance du décor, des sentiments, des émotions et de l'imagination.

Les peintres accordent de plus en plus de place au décor qui entoure la scène qu'ils souhaitent représenter. Ils cherchent à faire passer les sentiments de leurs personnages.

► En observant les œuvres suivantes, complétez le tableau.

		
	La Vierge au manteau rouge	Le songe de Saint Joseph
Date du tableau		
Présentation des personnages		
Le décor qui entoure les personnages, importance des détails...		
Attitude et expression des personnages		

► Lisez le texte. *"Si le peintre veut voir des beautés capables de lui inspirer l'amour, il a la faculté de les créer, et s'il veut voir des choses monstrueuses qui font peur, ou bouffonnes pour faire rire (...), il est leur maître et dieu ; et s'il veut créer des paysages, des déserts, des lieux d'ombre et de frais pendant les chaleurs, il les représente (...). S'il veut des vallées, s'il veut des hautes cimes de montagnes découvrir de grandes étendues, et s'il veut ensuite voir l'horizon de la mer, il en a la puissance. (...) il l'a, dans l'esprit d'abord, puis dans les mains. (...)"*

Léonard de Vinci, *Traité de peinture*, vers 1490

► **D'après Léonard de Vinci**, un des plus grands artistes de la Renaissance, qu'est-ce qui doit guider la main de l'artiste ?



► Retrouvez un des deux tableaux suivants **Le Christ ressuscité** et **Noli me tangere**, choisissez celui qui vous plaît le plus, puis soulignez dans le texte ce qui correspond au tableau sélectionné.

De nouvelles règles apparaissent pour mieux représenter l'espace, les personnages, les objets.

Avec la Renaissance italienne, Les peintres ont également de plus en plus le souci de reproduire avec le plus de réalisme le monde qui les entoure.

► Observez l'œuvre suivante, **Agar et Ismaël**.

► Comme les autres peintres de la Renaissance il applique une nouvelle technique, apparue en Italie au début du XVIème siècle qui permet de **représenter en trois dimensions, de peindre les personnages, les objets à l'échelle en respectant leur volume**, quelle est son nom ?



► L'artiste a réussi à suggérer la profondeur du paysage grâce à deux procédés, lesquels ?

.....
.....



► Pourquoi peut-on dire que les personnages ne sont pas figés ?

.....
► Comment le peintre a-t-il réussi à le montrer ?

.....
► Comment le peintre a-t-il réussi à montrer les sentiments que ressent Agar, la jeune femme ?

.....
► Quelle impression se dégage du paysage ?

douceur désertique richesse

De nouvelles techniques.

► Sur quels supports ont travaillé la plupart des artistes exposés dans ce musée ?
.....

► Quelques uns commencent à utiliser un nouveau support et qui se développe partout en Europe, lequel ?

► Les artistes utilisent à la Renaissance un nouveau matériau, mis au point par le peintre flamand Jan Van Eyck pour peindre qu'il mélange à des pigments, lequel ? (Pour vous aider observez les cartels)

Les peintres commencent à prendre volontairement plus de liberté avec la réalité.



► **Observez le volet de retable* *La charité de Saint Bernard.***

* Un retable est un tableau placé verticalement sur l'autel dans une église, une chapelle destiné à la prière.

► Les corps des personnages ont-ils une posture (attitude)

raide

sinieuse

► Les différentes parties du corps de Saint Bernard sont-elles correctement proportionnées ? Justifiez.

.....
.....

► Les personnages sont représentés avec :

réalité

exagération

► Cette façon de peindre est une nouvelle évolution dans la peinture qui annonce :

le cubisme

Le maniérisme

L'impressionnisme

La sculpture

A la Renaissance, la sculpture se détache de l'architecture pour devenir un art autonome, une forme artistique qui se suffit à elle-même.

La profusion des statues encore conservées témoigne du développement très important de la sculpture dans nos régions du sud de la Champagne, autour de Troyes. La plupart de ces œuvres restent anonymes.

- ▶ Observez l'ensemble des sculptures dans toutes les salles.
- ▶ Ces statues représentent différents personnages qu'il est possible de regrouper en quatre thèmes. Lesquels ?

Types de personnages et thèmes	Exemples de statues (minimum 3 exemples)

- ▶ Quel est le point commun à ces thèmes développés dans la statuaire du 16^e siècle ?

.....

- ▶ Quels sont les matériaux travaillés par les sculpteurs ?

- ▶ Qu'est-ce qui recouvre encore en partie certaines statues ?

Donnez des exemples précis :

.....

- ▶ Pourquoi le dos des statues n'est-il pas terminé ?

.....

- ▶ Souvent les Saints et Saintes sont représentés avec leur attribut ; citez au moins quatre exemples :

.....

Au début du 16^e siècle, la ferveur religieuse va en priorité à la Vierge, dont les statues se multiplient dans toutes les églises.

On distingue deux types de Vierges. Lesquels ?

①

②

► Quels moments de la vie du Christ représentent-elles ?

①

②



Rendez vous dans la salle 3.

La Vierge n'est pas uniquement représentée en tant que mère, mais aussi en tant que reine du ciel.

► Quel objet symbolise cette fonction ?



Le culte rendu à la Vierge est aussi illustré par des sculptures qui représentent un épisode de son enfance.

► De quel épisode s'agit-il ?

► Avec qui le sculpteur l'a-t-il représenté ?

La Vierge est souvent représentée sous la forme d'une femme du XVI^{ième} siècle

► Montrez cet aspect en observant les différentes statues :

.....

Les sculpteurs représentent également les épisodes de la Passion du Christ {Les étapes de la fin de la vie de Jésus, de son arrestation à la mise au tombeau}.

► Parmi les sculptures exposées, retrouvez quatre épisodes de la Passion et recopiez le nom des œuvres :

①	③
②	④

► Quelle image du Christ cherche-t-on à donner ? ① Celle d'un homme tout puissant

② Celle d'un homme qui souffre

► Quelle sculpture illustre le mieux votre réponse ?

► En quoi est-ce une influence de l'Humanisme ?

.....
.....

Ces thèmes de la Vierge et de la Passion du Christ perdurent tout au long du **XVI^{ème} siècle** siècle, mais des évolutions progressives de style apparaissent.

► Observez d'abord les Vierges à l'Enfant de Villenaux et de l'Hôtel-Dieu de Troyes.



Les œuvres sont encore marquées par l'influence du Moyen Age :

Les attitudes sont :

statiques figées en mouvement

Les visages sont :

lisses neutres expriment un sentiment

Les plis des vêtements sont :

droits simples complexes chiffonnés

Les statues sont destinées à être vues :

de face de profil en contre-plongée

Des nouveautés apparaissent et annoncent une première évolution vers l'art de la Renaissance.

► Comparez avec la statue précédente : Quelles sont ces nouveautés?

.....
.....



L'arrivée d'artistes italiens, contribue à faire évoluer le style vers le milieu du 16^e siècle.



► Retournez dans la première salle et observez les statues de la Vierge, de la Vierge de pitié et de saint Jean :

► Ces statues sont-elles destinées à être vues :

de face en contre-plongée

► Quels changements remarquez-vous dans l'attitude, les expressions des visages, les drapés des vêtements ?

.....
.....



Le vitrail ou l'art de la peinture sur verre

Le vitrail n'échappe pas au courant de l'art nouveau de la Renaissance pour la simple raison que les artistes travaillaient souvent ensemble.. Comment apparaît cette influence ?

Qu'est-ce qu'un vitrail ?

▶ En quel matériau est fait un vitrail ?

.....

▶ Dans quels édifices étaient visibles les vitraux ?

.....

▶ Dans quelles parties de ces édifices se trouvaient les vitraux ?

.....

▶ Les vitraux jouent un rôle très important. Citez trois fonctions des vitraux :

① ② ③

▶ Par quoi les différentes pièces qui composent le vitrail sont-elles maintenues ?

.....

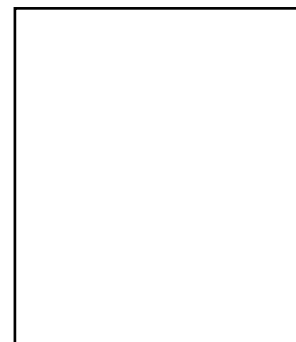
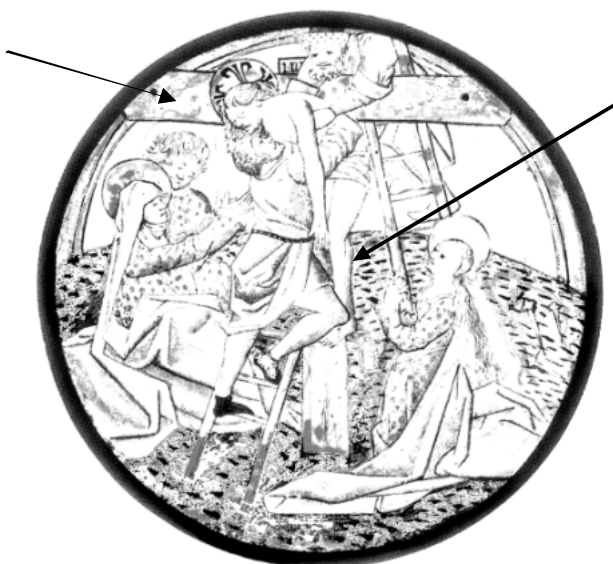
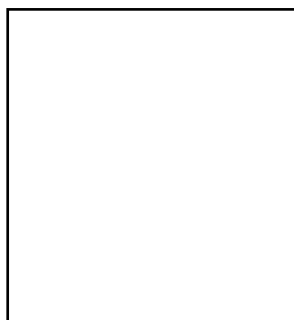


Exemple non présenté dans le musée

Comment est décoré un vitrail ?

▶ Observez ce vitrail.

▶ Quelles sont les peintures qui ont été utilisées ?



▶ Quels détails font ressortir ces peintures, par exemple concernant le Christ ?

.....
.....



Une nouvelle technique apparaît au milieu du 16^e siècle :

► Quelle est-elle ?

.....

► Que permet-elle ?

.....

► En observant les deux vitraux ci-dessous et en les comparant aux précédents, dites à quoi s'attachent de plus en plus les artistes à partir du milieu du XVI^{ème} siècle ?

.....

.....



Saint François d'Assise, dernier tiers du 15^e siècle



Homme portant une coiffe, 2^e quart du 16^e siècle

Les éléments des bordures décoratives s'inspirent de l'Antiquité gréco-romaine : rinceaux de feuillage, entrelacs, putti, bucranes (crânes de béliers) , personnages fantastiques...

► Identifiez quelques-uns de ces décors en indiquant leurs noms :



1



2



3