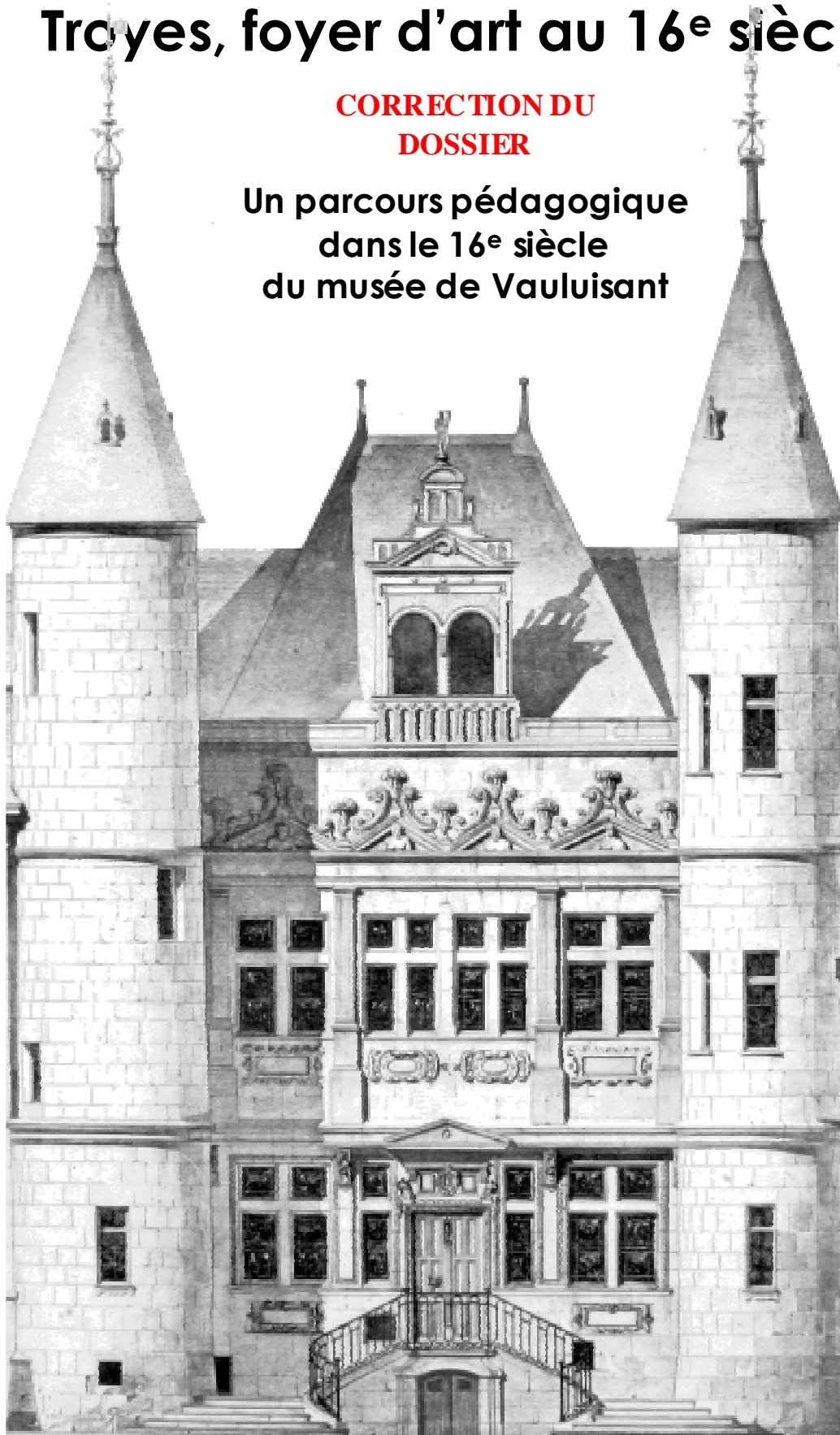


La Renaissance à Troyes  
**Troyes, foyer d'art au 16<sup>e</sup> siècle**

**CORRECTION DU  
DOSSIER**

**Un parcours pédagogique  
dans le 16<sup>e</sup> siècle  
du musée de Vaubluisant**





Visiter le musée de Vauluisant, c'est entrer de plain-pied dans le beau 16<sup>e</sup> siècle troyen. Cet hôtel particulier construit au milieu du 16<sup>e</sup> siècle est typique de l'architecture Renaissance, il a été ensuite agrandi aux 17<sup>e</sup> et 18<sup>e</sup> siècles. Le nouveau circuit de visite vous conduit directement au second étage, consacré aux peintures, avec une salle didactique réservée à l'art du vitrail. L'espace du premier étage est dédié aux sculptures, exposées selon un parcours qui traduit l'évolution de l'histoire de l'art de la fin du Moyen Âge à la Renaissance : du gothique au maniérisme.

## La Renaissance à Troyes au musée de Vauluisant

Méthode de travail :

Conçu pour des élèves de lycée, ce parcours pédagogique est un questionnaire d'étude qui permet un travail en autonomie en groupe ou individuellement. Les élèves observent les collections de peintures, sculptures et vitraux et complètent le questionnaire, aidés de leurs professeurs.

Le temps de travail au musée est d'environ 1 heure 30.

Le dossier est divisé en quatre thèmes :

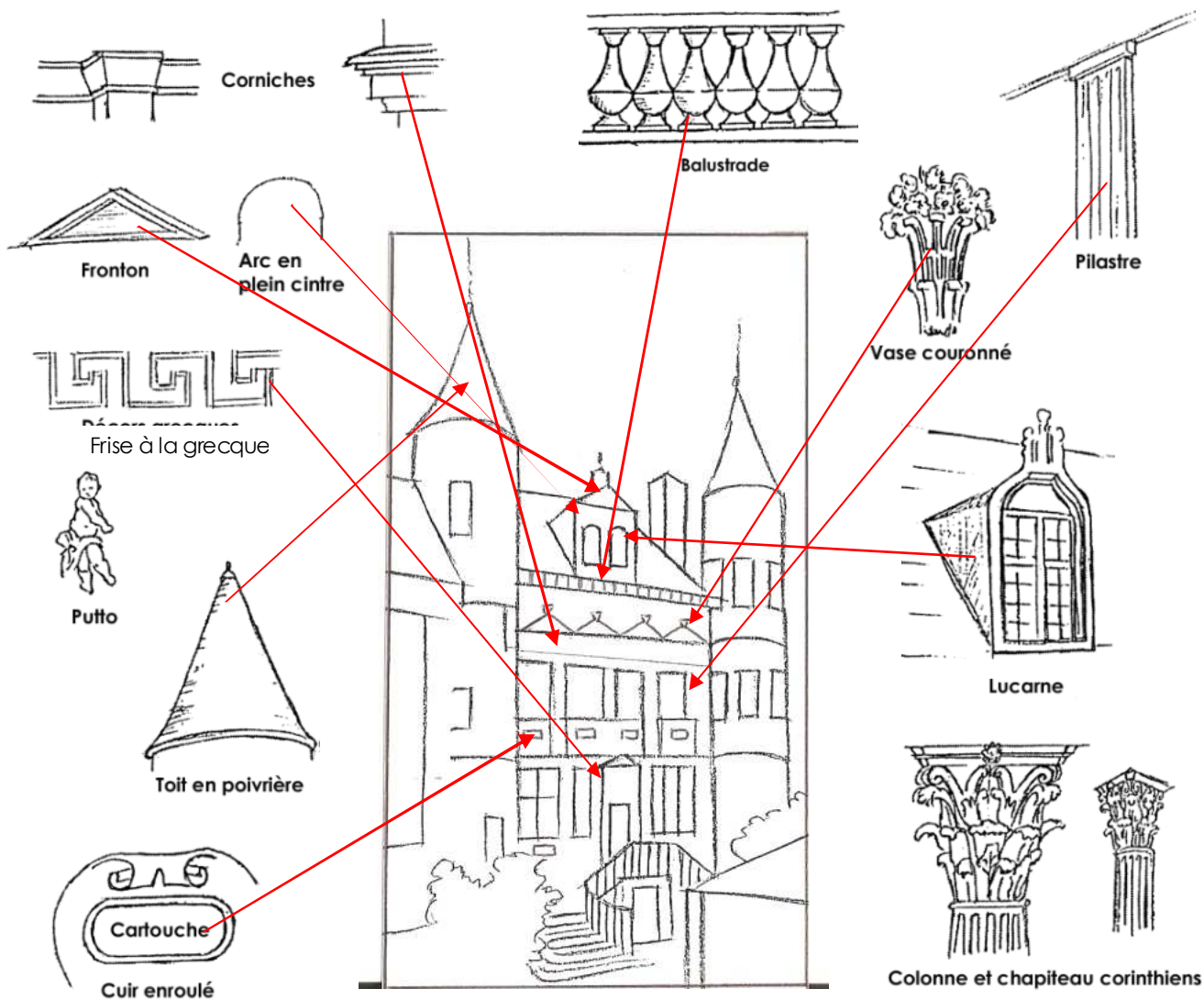
- + L'Architecture, l'étude de la façade de l'Hôtel de Vauluisant**
- + La peinture**
- + La sculpture**
- + Le vitrail**

L'étude de ces thèmes peut être répartie entre les groupes. Une synthèse réalisée en classe permettra de mettre en commun les différentes caractéristiques de l'art troyen du 16<sup>e</sup> siècle.

# L'architecture, une façade renaissance

Cette demeure a été construite vers 1550, puis agrandie aux 17<sup>e</sup> et 18<sup>e</sup> siècles. La décoration de la façade 16<sup>e</sup> siècle est largement influencée par la Renaissance, qui puise son inspiration dans le monde gréco-romain".

► Observe cette façade et relie chacun des éléments décoratifs proposés à son emplacement sur le croquis :



► Quels éléments de la façade rappellent l'architecture du Moyen Age ?

① **Les tourelles...** ② **les toits en poivrière**

► Les murs de nombreuses demeures troyennes construites au XVI<sup>e</sup> siècle utilisent la technique du damier champenois.

# LA PEINTURE A LA RENAISSANCE

La Renaissance est une période durant laquelle la peinture connaît une véritable révolution. Même si les œuvres troyennes ne sont pas pleinement représentatives de ces mutations elles nous montrent que les peintres ont intégré en partie ces transformations. Nous allons les découvrir.

## Une nouvelle manière de traiter les sujets et les thèmes.

Observez les différents tableaux dans les deux salles.

► **Comme au Moyen Age, les peintres s'inspirent essentiellement d'un thème, lequel ?**

**C'est la religion qui inspire les peintres depuis l'Antiquité**

► **Relevez deux exemples qui justifient la réponse** (ne pas recopier le titre de l'œuvre)

- Les représentations du Christ,
- de la Vierge,
- des saints,

► Dans quels lieux étaient exposés la plupart des œuvres ?

Dans les églises de Troyes et du département, dans des chapelles.

## La peinture de la Renaissance commence à aborder de nouvelles sources d'inspiration.



► Retrouvez un tableau qui représente un personnage troyen et donnez son titre: **Portrait de Jean Legas, maître boucher de Troyes ; il était membre d'une des corporations les plus importantes de la ville.**

► Quel est le nouveau genre en peinture qui se développe avec la Renaissance ?

Il s'agit du portrait qui bien que présent déjà au Moyen Age, mais souvent de profil, se développe dans les milieux bourgeois qui achètent de plus en plus d'œuvres.

Ce tableau est représentatif également des changements dans la manière de représenter les sujets abordés, lesquels (Plusieurs réponses possibles, ne rien mettre lorsque ce n'est pas à votre avis une nouvelle façon de traiter les sujets)

### Nouveautés

### Pourquoi à votre avis ?

<input checked="" type="checkbox"/> Parce que l'homme est presque nu	Le nu est un thème qui se développe beaucoup avec la redécouverte de l'Antiquité; il permet de traduire la plus grande compréhension que l'on a du corps humain à partir de l'Humanisme. Les corps sont musclés (on le voit ici), ce qui montre une étude plus rigoureuse de l'anatomie.
<input type="checkbox"/> Parce que l'homme a un chien	Non significatif, c'est plutôt anecdotique.
<input type="checkbox"/> Parce que l'homme a une longue barbe	Non significatif ; on dit simplement que Jean Le Gas aurait été très célèbre en raison de cette longue barbe qui lui allait jusqu'au pieds. A tel point, que lors de la visite du roi Henri III à Troyes en 1586 celui-ci demanda à le rencontrer pour vérifier la réalité de cette barbe.
<input type="checkbox"/> Parce que l'homme n'est pas un saint	Voir ce qui est dit plus haut du portrait ; d'autres thèmes se développent avec le paysage, les scènes de l'Antiquité... Ici on a une <u>œuvre profane</u> .
<input type="checkbox"/> Parce qu'il porte une toge	Ici le drapé est caractéristique des recherches des peintres qui veulent montrer le mouvement, suggérer le corps, montrer les plis... mais aussi cacher le sexe afin que cela ne soit pas choquant.

► **Les artistes de la Renaissance redécouvrent une période ancienne de l'Histoire.**

Ce peintre y fait référence dans ce tableau. Quelle est-elle et dites pourquoi.

Il s'agit de l'Antiquité ; l'Humanisme permet la redécouverte de cette période puis par les artistes de la Renaissance : les statues, les fresques... Ils relisent les mythes et les auteurs grecs, romains. Tout cela constitue une nouvelle source d'inspiration.



Ici le personnage porte une toge, vêtement caractéristique des citoyens de la Rome antique, drapée à l'antique. .

On a une œuvre caractéristique de la Renaissance : support de toile, figuration qui se réfère à l'Antiquité, nudité et œuvre profane.

**De nouvelles manières pour traiter les sujets : l'importance du décor, des sentiments, des émotions et de l'imagination.**

Les peintres accordent de plus en plus de place au décor qui entoure la scène qu'ils souhaitent représenter. Ils cherchent à faire passer les sentiments de leurs personnages.

► En observant les œuvres suivantes, compléter le tableau.

		
	<p><b>La Vierge au manteau rouge</b></p>	<p><b>Le songe de Saint Joseph</b></p>
<p>Date du tableau</p>	<p>Début XVIème siècle.</p>	<p>1541 ; donc milieu du XVIème.</p>
<p>Présentation des personnages</p>	<p>La Vierge Ce tableau est très proche de la représentation de <u>La Vierge du chancelier Rolin de Jan Van Eyck</u> qui date de la même époque (voir site Le Louvre)</p>	<p>Saint Joseph, un ange au premier plan La Vierge qui instruit l'enfant Jésus Ici présentation du culte rendu à saint Joseph qui est récent (XV)</p>
<p>Le décor qui entoure les personnages, importance des détails...</p>	<p>Une fenêtre (arcade) en fait il n'y a rien d'autre Le fond doré : symbolise le paradis, la félicité. En revanche, la couronne est ornée de pierres, son manteau rouge est bordé d'un précieux galon : c'est bien la Vierge en Majesté.</p>	<p>Détails nombreux qui font référence au métier de Joseph le charpentier (outils). On peut distinguer les outils (équerre, compas...). Mais ici on est dans la représentation d'un atelier comme il peut en exister au Moyen Age et non à l'époque de Jésus. Tout comme la maison qui est également davantage celle d'une maison d'un artisan au Moyen Age.</p>
<p>Attitude et expression des personnages</p>	<p>L'attitude de la Vierge reste encore assez figée ou raide. Mais on note un assouplissement visible avec le drapé, on devine grâce au drapé son genou.. On remarque déjà la volonté de montrer des expressions : Douceur et grâce de la vierge L'enfant Jésus est rieur.</p>	<p>Attitude non figée, douceur des expressions, détails sur le visage de Saint Joseph (on voit des ridules qui montrent qu'il songe). Douceur de l'expression et grâce de la Vierge et l'enfant Jésus.</p>

► Lisez le texte. *"Si le peintre veut voir **des beautés capables de lui inspirer l'amour**, il a la faculté de les créer, et s'il veut voir **des choses monstrueuses qui font peur, ou bouffonnes pour faire rire (...)**, il est leur maître et dieu ; et s'il veut créer **des paysages, des déserts, des lieux d'ombre** et de frais pendant les chaleurs, il les représente (...). S'il veut des **vallées**, s'il veut des **hautes cimes de montagnes** découvrir de **grandes étendues**, et s'il veut ensuite voir l'horizon de la mer, il en a la puissance. (...) il l'a, dans l'esprit d'abord, puis dans les mains. (...)*

Léonard de Vinci, Traité de peinture, vers 1490

► D'après **Léonard de Vinci**, un des plus grands artistes de la Renaissance, qu'est-ce qui doit guider la main de l'artiste ?

Ce qui doit guider l'artiste c'est l'observation de la nature, du monde qui l'entoure.



► Retrouvez un des deux tableaux suivants **Le Christ ressuscité** et **Noli me tangere**, choisissez celui qui vous plaît le plus, puis soulignez dans le texte ce qui correspond au tableau sélectionné.



<b>Le Christ ressuscité</b>	<b>Noli me tangere</b>
Petit panneau qui montre le Christ quittant la grotte après sa résurrection. On est dans un paysage d'inspiration flamande. On voit ici l'intérêt pour la nature	Peinture qui montre Jésus rencontrant Marie-Madeleine (à qui il dit « ne me touche pas » = « Noli me tangere »). Là encore paysage très nordique.

## De nouvelles règles apparaissent pour mieux représenter l'espace, les personnages, les objets.

Avec la Renaissance italienne, Les peintres ont également de plus en plus le souci de reproduire avec le plus de réalisme le monde qui les entoure.

► Observez l'œuvre suivante, **Agar et Ismaël**.

► Comme les autres peintres de la Renaissance il applique nouvelle technique, apparue en Italie au début du XVIème siècle qui permet de **représenter en trois dimensions, de peindre les personnages, les objets à l'échelle en respectant leur volume**, quelle est son nom ?

**C'est la perspective. Le regard du spectateur est attiré par deux directions**



une

► L'artiste a réussi à suggérer la profondeur du paysage grâce à deux procédés, lesquels ?

- Plus c'est loin, plus c'est petit = respect des proportions
- Plus c'est loin, plus c'est clair (= perspective atmosphérique)

► Pourquoi peut-on dire que les personnages ne sont pas figés ?

**Les personnages sont en mouvement. Ils sont en train de marcher**

► Comment le peintre a-t-il réussi à le montrer ?

**Les drapés le montrent, ils semblent agités (impression qu'il y a un vent qui soulève la cape d'Abraham), la robe d'Agar se colle à ses jambes, il y a le hanchement de la marche pour Ismaël.**

► Comment le peintre a-t-il réussi à montrer les sentiments que ressent Agar, la jeune femme ?

**Par la détresse et tristesse qui se peint sur son visage et le regard de l'enfant : apitoiement.**

► Quelle impression se dégage du paysage ?

■ **douceur**

■ **richesse**

C'est renforcé par l'utilisation de la palette de couleur (dominante verte et rose). En fait le peintre veut suggérer la douleur et le déchirement pour Agar de quitter la douceur du foyer. D'autant que Agar et Ismaël sont chassés et se perdent ensuite dans le désert comme le suggère l'arrière plan.





## De nouvelles techniques.

► Sur quels supports ont travaillé la plupart des artistes exposés dans ce musée ? **Le support est encore essentiellement du bois**

► Quelques uns commencent à utiliser un nouveau support et qui se développe partout en Europe, lequel ? ... **On voit se développer l'utilisation de la toile (toile de lin souvent).**

► Les artistes utilisent à la Renaissance un nouveau matériau, mis au point par le peintre flamand Jan Van Eyck pour peindre qu'il mélange à des pigments, lequel ? (Pour t'aider observe les cartels) **Il s'agit de la peinture à l'huile (essentiellement huile de lin) qui remplace les anciennes matières telles que l'œuf, la cire, la chaux...**

## Les peintres commencent à prendre volontairement plus de liberté avec la réalité.



► **Observer le volet de retable\* La charité de Saint Bernard.**

\* Un retable est un tableau placé verticalement sur l'autel dans une église, une chapelle destiné à la prière.

► Les corps des personnages ont-ils une posture (attitude)

■ **sinueuse**

**On va parler d'une forme serpentine (c'est-à-dire comme un serpent en mouvement).**

► Les différentes parties du corps de Saint Bernard sont-elles correctement proportionnées ? Justifier.

**En fait les proportions du corps du Saint ne sont pas proportionnées parfaitement :**

**La tête est un peu trop petite pour le corps ; celui-ci est un peu trop long.**

► Les personnages sont représentés avec :

**réalité**                      ■ **exagération**

► Cette façon de peindre est une nouvelle évolution dans la peinture qui annonce :

**le cubisme**

■ **Le maniérisme**

**L'impressionnisme**

### **Le maniérisme**

Courant qui se développe sur une période assez courte à la fin de la Renaissance. Elle vient de la volonté des peintres d'imiter les grands artistes de la Renaissance tout en imprimant leur propre marque et originalité. Ces artistes en viennent parfois à déformer ou accentuer les règles de la perfection atteinte durant la Haute Renaissance dans la représentation du corps humain et dans la maîtrise de l'art de la perspective.

# La sculpture

A la Renaissance, la sculpture se détache de l'architecture pour devenir un art autonome, une forme artistique qui se suffit à elle-même.

La profusion des statues encore conservées témoigne du développement très important de la sculpture dans nos régions du sud de la Champagne, autour de Troyes. La plupart de ces œuvres restent anonymes.

- ▶ Observez l'ensemble des sculptures dans toutes les salles.
- ▶ Ces statues représentent différents personnages qu'il est possible de regrouper en quatre thèmes. Lesquels ?

Types de personnages et thèmes	Exemples de statues
<b>Le Christ</b>	<b>Le Christ en croix / le Christ de Pitié / Ecce homo</b>
<b>La Vierge</b>	<b>Vierge à l'enfant / L'éducation de la Vierge / Vierge de Pitié</b>
<b>Des Saints</b>	<b>Saint Roch / Saint Nicolas / Saint Jacques / Saint Antoine</b>
<b>Des Saintes</b>	<b>Sainte Barbe / Sainte Catherine</b>

- ▶ Quel est le point commun à ces thèmes développés dans la statuaire du 16<sup>e</sup> siècle ?

**C'est la religion qui est ainsi un thème d'inspiration ; ce n'est pas le seul, on voit représenté un évêque dans la salle 2.**

- ▶ Quels sont les matériaux travaillés par les sculpteurs ? **Bois et pierre**
- ▶ Qu'est-ce qui recouvre encore en partie certaines statues ? **...des traces de peintures (polychromies)**

Donnez des exemples précis :

- **les vêtements portés par la vierge ou encore les Saintes : rouge, jaune, bleu.**
- **Le manteau rouge du Christ**
- **La cicatrice rouge du Christ.**

- ▶ Pourquoi le dos des statues n'est-il pas terminé ?

**Parce qu'elles étaient adossées à des colonnes.**

- ▶ Souvent les Saints et Saintes sont représentées avec leur attribut ; citez au moins quatre exemples :
  - **Saint Antoine avec deux attributs : lion et cochon ; il protège des maladies.**
  - **Saint Julien avec une barque**
  - **Sainte Marguerite avec un dragon**
  - **Sainte Barbe avec une tour.**

**Cela permettait aux fidèles de les reconnaître (pas de cartels à cette époque !), d'aller prier directement auprès de celui ou celle qui pourrait interférer en sa faveur.**



## Au début du 16<sup>e</sup> siècle, la ferveur religieuse va en priorité à la Vierge, dont les statues se multiplient dans toutes les églises.

On distingue deux types de Vierges. Lesquels ?

① **La Vierge à l'enfant**

② **La Vierge de pitié**

► Quels moments de la vie du Christ représentent-elles ?

① **L'enfance du Christ**

② **La mort du Christ**



### Rendez vous dans la salle 3.

La Vierge n'est pas uniquement représentée en tant que mère, mais aussi en tant que reine du ciel.

► Quel objet symbolise cette fonction ? **La couronne (elle n'est plus toujours visible).**



Le culte rendu à la Vierge est aussi illustré par des sculptures qui représentent un épisode de son enfance.

► De quel épisode s'agit-il ? **L'enfance de la Vierge**

► Avec qui le sculpteur l'a-t-il représenté ? **.Sainte Anne.**

La Vierge est souvent représentée sous la forme d' une femme du XVI<sup>ème</sup> siècle

► Montrez cet aspect en observant les différentes statues :

- **Les coiffures, cheveux**
- **Les coiffes**
- **Les vêtements, robes avec broderies**
- **Les accessoires : bijoux, bourses, ceintures,**

**On a ici la mode du 16<sup>e</sup> siècle ; on peut même dater certaines statues grâce à leurs vêtements.**

Les sculpteurs représentent également les épisodes de la Passion du Christ {Les étapes de la fin de la vie de Jésus, de son arrestation à la mise au tombeau}.

► Parmi les sculptures exposées, retrouvez quatre épisodes de la Passion et recopiez le nom des œuvres :

① <b>Ecce homo</b>	③ <b>Crucifixion</b>
② <b>Christ de Pitié</b>	④ <b>Piéta</b>

► Quelle image du Christ cherche-t-on à donner ?  1 Celle d'un homme tout puissant

2 Celle d'un homme qui souffre

► Quelle sculpture illustre le mieux votre réponse ? **Ecce homo**

► En quoi est-ce une influence de l'Humanisme ?

**L'homme est davantage au centre des préoccupations ; la religion se veut également plus proche, plus humaine.**

*Ces thèmes de la Vierge et de la Passion du Christ perdurent tout au long du 16<sup>e</sup> siècle, mais des évolutions progressives de style apparaissent.*

► Observez d'abord les Vierges à l'Enfant de Villenauxe et de l'Hôtel-Dieu de Troyes.



Les œuvres sont encore marquées par l'influence du Moyen Âge :

Les attitudes sont :

statiques  figées  en mouvement

Les visages sont :

lisses  neutres  expriment un sentiment

Les plis des vêtements sont :

droits  simples  complexes  chiffonnés

Les statues sont destinées à être vues :

de face  de profil  en contre-plongé

*Des nouveautés apparaissent et annoncent une première évolution vers l'art de la Renaissance.*

► Comparez avec la statue précédente : Quelles sont ces nouveautés?

**Esquisse de mouvements : tête légèrement inclinée, les mains jointes. Les plis de la robe sont plus animés, il y a énormément de détails plus de raffinement**



*L'arrivée d'artistes italiens, contribue à faire évoluer le style vers le milieu du 16<sup>e</sup> siècle.*



► Retournez dans la première salle et observez les statues : la Vierge, de la Vierge de pitié et de saint Jean :

► Ces statues sont-elles destinées à être vues :

de face  en contre-plongé

► Quels changements remarquez-vous dans l'attitude, expressions des visages, les drapés des vêtements ?



**Mouvement ; les visages expriment la douleur, la tristesse de façon intense. Le drapé est très travaillé, il est en mouvement.**

## Qu'est-ce qu'un vitrail ?

Le vitrail n'échappe pas au courant de l'art nouveau de la Renaissance pour la simple raison que les artistes travaillaient souvent ensemble.

Comment se marque l'influence de la Renaissance dans l'art du vitrail à partir de 1530 ?

- ▶ En quel matériau est fait un vitrail ? **En verre**
- ▶ Dans quels édifices étaient visibles les vitraux ? **Dans les églises mais aussi dans les maisons des riches habitants (voir Hôtels...)**



Exemple non présenté dans le musée

▶ Les vitraux jouent un rôle très important. Citez trois fonctions des vitraux :

- ① ...fermer les fenêtres
- ② ...décorer et apporter de la lumière
- ③ instruire, éduquer

▶ Par quoi les différentes pièces qui composent le vitrail sont-elles maintenues ?

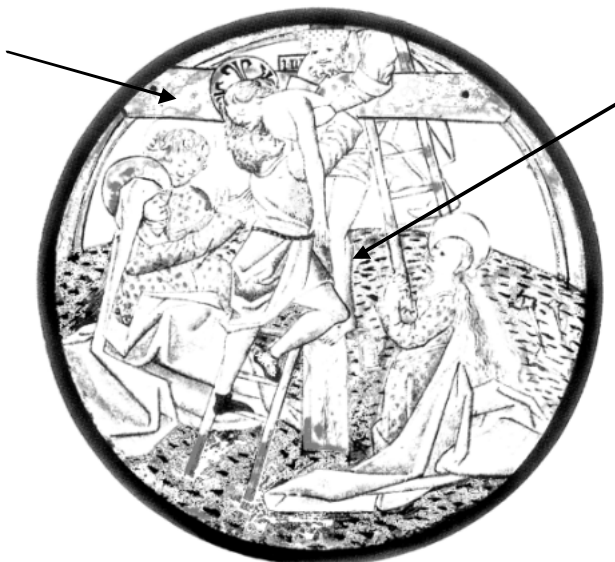
**Le vitrail est un ensemble de pièces de verre découpées en formes diverses selon un dessin. Les pièces de verre sont maintenues entre elles par un réseau de plombs**

## Comment est décoré un vitrail ?

▶ Observez ce vitrail.

▶ Quelles sont les peintures qui ont été utilisées ?

**Le jaune d'argent :**  
apporte une coloration allant du jaune très clair au brun orangé foncé.



**La grisaille :**  
peinture de couleur noire ou brune plus ou moins opaque selon la quantité de diluant ajouté (eau, vinaigre).

**Ce qui est le plus frappant, c'est la tendance générale à la décoloration. La polychromie est remplacée par la peinture à la grisaille sur verre blanc, parfois de sanguine (pour les chairs) et toujours rehaussée de jaune d'argent. On remarque la finesse des dessins**

▶ Quels détails font ressortir ces peintures, par exemple concernant le Christ ?  
**On voit même les dents du Christ.**



Une nouvelle technique apparaît au milieu du 16<sup>e</sup> siècle :

- ▶ Quelle est-elle ? **L'émail : peinture vitrifiable ; les premiers émaux sont bleus**
- ▶ Que permet-elle ? **Donne à la cuisson une couleur translucide qui laisse passer la lumière et qui est brillante. Ils permettent de réaliser de véritables tableaux.**

▶ En observant les deux vitraux ci-dessous et en les comparant dites à quoi s'attachent de plus en plus les artistes à partir du milieu du XVI<sup>e</sup> S ?

**Il y a beaucoup plus de détails : le dessin s'affirme, l'expression et l'attitude des personnages est plus visible, mieux rendue**



Saint François d'Assise, dernier tiers du 15<sup>e</sup> siècle



Homme portant une coiffe, 2<sup>e</sup> quart du 16<sup>e</sup> siècle

Les éléments des bordures décoratives s'inspirent de l'Antiquité gréco-romaine : rinceaux de feuillage, entrelacs, putti, bucranes (crânes de béliers) , personnages fantastiques...

▶ Identifiez quelques-uns de ces décors en indiquant leurs noms :



**1 Personnage mi-humain, mi-végétal.**

**N°58**



**2 Crânes de béliers.**

**N°52**



**3 Putto (petit enfant nu cher aux artistes de la Renaissance ) tenant une branche de vigne.**

**Vitrine 8**